

Rejestrowanie i rozliczanie umów cywilnoprawnych

(aktualizacja 13 czerwca 2013)

Abstrakt

W poradniku opisano rejestrowanie, oraz rozliczanie umów cywilnoprawnych: zlecenia, o dzieło, o dzieło z przeniesieniem praw autorskich. Sekwencja czynności w celu rozliczenia umowy rozpoczyna się od wprowadzenia danych zleceniobiorcy do kartoteki, poprzez rejestrację umowy cywilnoprawnej w rejestrze umów, wydruk umowy, a następnie rozliczenie tej umowy na jednej, lub więcej liście płac. Utworzone rozliczenie pozwala na wydruk rachunku do umowy i/lub listy płac, oraz na eksport przelewu do systemu bankowego.

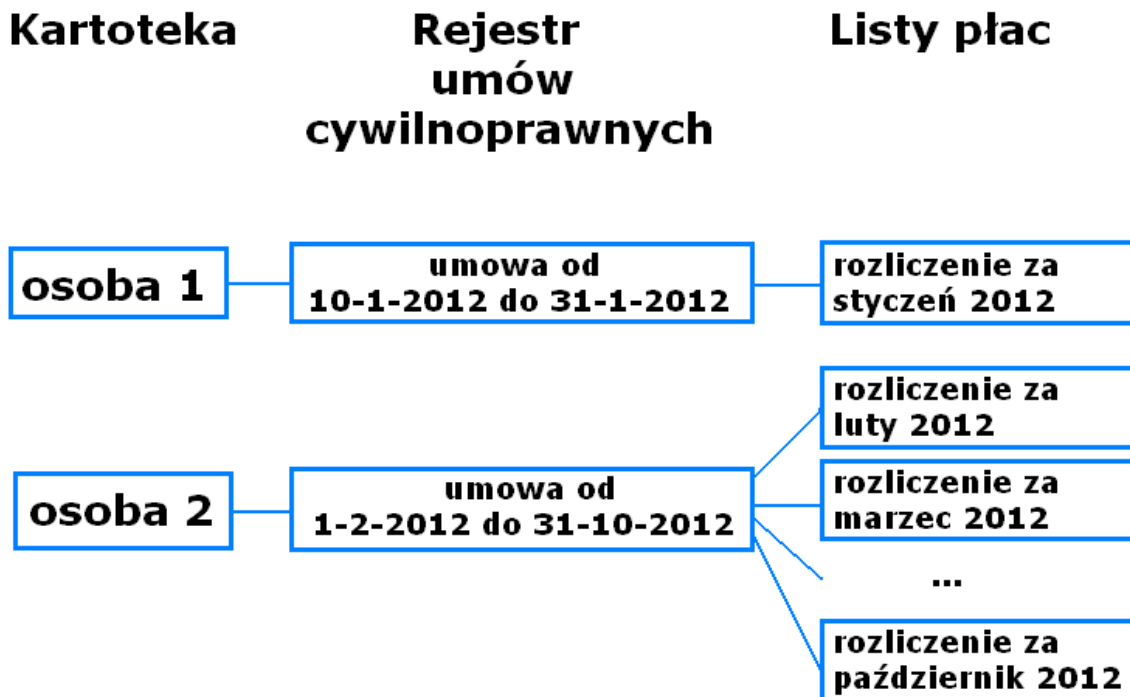
Spis treści:

Umowy cywilnoprawne	3
Wprowadzenie danych zleceniobiorcy	3
Rejestracja umowy	4
Rozliczenie umowy	9
Umowy rozliczane ryczałtem (do 200 zł).....	14
Definiowanie dodatkowych kwot dla umowy	16

Umowy cywilnoprawne

Częstą formą zatrudniania pracowników są umowy zlecenia (koszty 20%), o dzieło (koszty 20%), oraz o dzieło z przeniesieniem praw autorskich (koszty 50%). Podstawową wspólną właściwością tych umów jest to, że są one regulowane przez kodeks cywilny, czyli inaczej mówiąc, są to umowy cywilnoprawne. Zatrudnionym wykonującym pracę na podstawie takich umów nie przysługują prawa pracownicze przewidziane kodeksem pracy. W przypadku sporów dotyczących umów do ich rozpatrzenia właściwe są sądy cywilne.

Umowy cywilnoprawne w programie nie są rejestrowane w kartotece osobowej, w rozliczeniach zatrudnionego, tak jak ma to miejsce w przypadku typowych miesięcznych składników wynagrodzenia pracownika (wynagrodzenie zasadnicze, premie, dodatki, itp.). Do rejestracji umów cywilnoprawnych służy Rejestr Umów Cywilnoprawnych. Po wprowadzeniu zatrudnionego do odpowiedniej kartoteki osobowej, pracowników, lub zleceniobiorców i innych osób, dane dotyczące umowy są rejestrowane w rejestrze umów cywilnoprawnych, a następnie rozliczane na jednej lub więcej liście płac. Poglądowy schemat rejestracji i rozliczania umowy cywilnoprawnej został przedstawiony na rys. 1.



Rys. 1 Schemat rejestrowania i rozliczania umów cywilnoprawnych: jeden zatrudniony w kartotece może posiadać jedną lub więcej umów w rejestrze, każda z umów, w zależności od sposobu wypłaty, może być rozliczona na jednej lub więcej liście płac.

Wprowadzenie danych zleceniobiorcy

W przypadku, gdy umowa cywilnoprawna jest zawarta z pracownikiem zatrudnionym jednocześnie na umowę o pracę, do rejestracji, oraz rozliczenia umowy należy wykorzystać istniejący wpis pracownika w kartotece - uwaga: w przypadku umów zlecenia i agencyjnych, należy wtedy wybrać w kartotece pracownika przycisk 'Ogólne' i

zaznaczyć odpowiednie dla umów zlecenia tego pracownika zasady podlegania i finansowania składek ZUS. W każdym innym przypadku, zleceniobiorcę należy dopisać do kartoteki zleceniobiorców i innych osób (rys. 2). Minimum danych do zarejestrowania to, podobnie jak w przypadku pracownika, imię, nazwisko, oraz numer PESEL. Dodatkowo należy zwykle uzupełnić formę dokonywania wypłaty, oraz przypisać zatrudnionemu urząd skarbowy.

Zleceniobiorcy i Inne Osoby (NIE Umowa o Pracę)

Grupa: <wszystkie grupy> Pozycje: 'Kowalski Teodor, Marek'

Grupa	Nazwisko	Imię
1) Z2	Kowalski	Teodor

Kowalski Teodor (nr id '31')
Grupa 'Grupa - Warszawa'
Zatrudnienie ciągłe od '01-01-2005'

Ogólne... Rozliczenia... Absencje i Świadczenia... Inne... Zmienne...

Języki, kursy i uprawnienia Dodatkowe Konfiguracja

Podstawowe Podatki ZUS Adresy Wykształcenie Kary i nagrody

PESEL: 68030300073 NIP: 888-888-88-88
 Data zatrud.: 01-01-2005
 Drugie imię: Marek Nr jd.: 31
 Dow. os. nr.: data wydania:
 Data urodz.: 03-03-1968 Miejsce urodzenia: Warszawa
 Płeć: Mężczyzna Nazwisko rodowe:
 Imię matki: Janina Imię ojca: Piotr
 Nr seryjny: 255

Forma wypłat: Przelew bankowy bank: B.H. O/Gorzów Wlkp.
 numer konta: 50 10201042 3214325438769087

Zatrudniony od '01-01-2005' ...
 'Grupa - Warszawa' od '01-01-2005' ...

Rys. 2 Kartoteka 'Zleceniobiorcy i Inne Osoby' - do tej kartoteki wpisujemy zleceniobiorcę zewnętrznego, zatrudnionego wyłącznie na umowę cywilnoprawną. Zleceniobiorca może być jednak również pracownikiem zatrudnionym jednocześnie na umowę o pracę i umowę cywilnoprawną - wtedy wpis jest dokonywany w kartotece 'Pracownicy'.

Rejestracja umowy

Umowy cywilnoprawne, takie jak zlecenia, o dzieło, oraz o dzieło z przeniesieniem praw autorskich (autorskie), są rejestrowane na ekranie 'Rejestr Umów Cywilnoprawnych'. Kryteria odczytu rejestru, pokazane na rys. 3, pozwalają wybrać rodzaj umowy, zatrudnionego dla którego mają zostać odczytane już wprowadzone umowy, oraz okres którego odczyt ma dotyczyć. Po odczytaniu rejestru, na ekranie można modyfikować istniejące pozycje, lub dopisywać nowe.

Każda umowa posiada liczbę porządkową, datę zawarcia, numer, daty 'od' i 'do' okresu na którą została zawarta, wartość umowy, opis, datę wypłaty (tylko w przypadku umów rozliczanych kwotowo), kod tytułu ubezpieczenia z jakim umowa będzie rozliczana, kod składnika wynagrodzenia, zestaw zasad podlegania i finansowania składek ZUS, sposób rozliczenia (zaliczka z kosztami, lub ryczałt bez kosztów), oraz dane dotyczące rozliczenia kosztów umowy. Typowo kwota umowy jest wpisywana jako kwota brutto. Kwotę, oraz koszty umowy można określać kwotowo, wpisując konkretną wartość, lub zdefiniować za pomocą formuły (zmiennych użytkownika), po uprzednim dopisaniu odpowiednich zmiennych - opcja menu 'Działania', 'Definiowanie Zmiennych Dot. Umów

Cywilnoprawnych'. Dla kosztów umowy można wybrać określony procent wartości umowy, lub wpisać konkretną kwotę.

Wybór formuły wyliczającej kwotę umowy, po uprzednim wprowadzeniu odpowiednich zmiennych, umożliwia m.in. rejestrację i rozliczanie umowy w rozłożeniu na wiele miesięcy, godzinowo, lub akordem, w każdym miesiącu niezależnie wprowadzoną kwotą, wpisaną bezpośrednio lub wyliczoną na podstawie zarejestrowanych formuł i wartości.

Rozliczanie umowy stałą miesięczną kwotą można zrealizować wybierając opcję (przy kwocie umowy) 'Do wypłaty każdego miesiąca'. Dla takich umów wartość w rejestrze zostaje wprowadzona kwotowo (pojedynczą kwotą), oraz nie jest wypełniana datą 'do' umowy.

W przypadku umów, dla których wartość została wprowadzona kwotowo, oraz wypełniono datę 'do' umowy, rozliczenie umowy następuje w dniu do którego umowa została zawarta, lub każdego miesiąca, w zależności od wybranej opcji. Jeżeli taka umowa ma okres trwania dłuższy niż jeden miesiąc, w miesiącach poprzedzających rozliczenie umowy program automatycznie wyeksportuje do programu Płatnik ZUS tzw. 'rozliczenie zerowe' (nie trzeba tworzyć takich rozliczeń zerowych samemu).

W rejestrze umożliwiono wybór 'Netto', lub 'Brutto' dla kwoty składnika. Wybranie 'Brutto' spowoduje bezpośrednie przypisanie wprowadzonej, lub wyliczonej kwoty składnika do listy płac. Wybranie 'Netto' spowoduje dokonanie odpowiednich iteracji oraz wyliczenie odpowiedniej kwoty brutto umowy tak, aby kwota do wypłaty (przed uwzględnieniem dodatkowych potrąceń) była równa wprowadzonej kwocie netto.

Kryteria Odczytu Rejestru Umów Cywilnoprawnych

Wybierz rejeŝtr umów

Zlecenia Agencyjne Q dzieło Prawa autorskie Pomoc

Wybierz kartotekę

Pracownicy Zleceniobiorcy i inne osoby OK

Wybierz grupę

Grupa: Wszystkie grupy Anuluj

Wybierz zatrudnionego

Nr id	Nazwisko	Imię	Drugie imię	Kod tyt. ub.
1) 126	Brychcy	Jan		0411
2) ZL01	Kowalewski	Marek	Ignacy	0410
3) 31	Kowalski	Teodor	Marek	0411
4) ZL02	Markiewska	Janina		0410
5) ZL03	Morawski	Tadeusz		0410
6) YYY	Zerkowski	Marceli		0410
7) ZL04	Zieleniewicz	Jan	Roman	U001
8) 125	Zleckoszty	Zlec		0411

Wybierz okres

Wszystkie Daty od - do

Rys. 3 Kryteria odczytu ekranu 'Rejeŝtr Umów Cywilnoprawnych'.

W przypadku umów wymagających w celu automatyzacji rozliczenia wykorzystania bardziej złożonych formuł niż standardowo dostępna formuła w postaci '<zmienna> x <zmienna>', udostępniono, poprzez odpowiednią opcję menu 'Działania', możliwość dopisywania do definicji kwoty umowy kolejnych formuł w tej postaci (opcja menu 'Działania', 'Dopisz Dodatkową Kwotę Umowy'). W ten sposób można rozliczać znacznie bardziej złożone przypadki, np. rejestrację godzinową czasu pracy umowy z podziałem na godziny 'normalne' oraz nocne czy też precyzyjną rejestrację akordu w podziale na dowolną liczbę czynności (patrz rozdział 'Definiowanie dodatkowych kwot dla umowy').

Dane dotyczące kodu składnika wynagrodzenia, oraz zestawu zasad podlegania i finansowania składek ZUS dla umowy są ustawiane automatycznie - można je zmienić korzystając z odpowiedniej opcji menu 'Działania', lub przycisków 'Zmień Kod Składnika', 'Zmień Zasady'.

Rejestr Umów Cywilnoprawnych

Rejestr: Umowy o dzieło Zawarte od: Wszystkie
 Grupa: Grupa - Warszawa Nr id - nazwisko i imiona: 31 - Kowalski Teodor, Marek

Lp. w roku	Data zawarcia	Numer umowy	Data od	Data do	Data wypłaty
1) 2	01-12-2011	DZIEŁO/2012/01/0002	05-12-2011	24-12-2011	<input type="checkbox"/>
	Brutto:	Kwota: 1 500,00	Do wypłaty na koniec umowy (wg daty wypłaty)		
2) 3	06-01-2012	DZIEŁO/2012/01/0003	10-01-2012	31-01-2012	<input checked="" type="checkbox"/>
	Brutto:	Kwota: 2 000,00	Do wypłaty na koniec umowy (wg daty wypłaty)		
		Razem kwoty:	3 500,00		

Opis wynagrodzenia: kwota: 2000zł Przepisz Opis Umowy...
 słownie: dwa tysiące złotych

Opis pracy: Wykonanie projektu zagospodarowania działki budowlanej

Postanowienia dodatkowe:

Kod tytułu ubezpieczenia: 0411 Kod składnika: 50 - Umowa o dzieło Zmień Kod Składnika...
 Zasady podl. i fin. skł. ZUS: Zleceniobiorca wyk. pr. w "siedzibie" lub miejscu prowadz. dział. zleceniodaw. Zmień Zasady...
 Sposób rozliczenia umowy: zaliczka (z kosztami) ryczałt (bez kosztów)
 Koszty wyrażone jako: Procent: 20,00

Rys. 4 Ekran 'Rejestr Umów Cywilnoprawnych'. Na tym ekranie wprowadzane są szczegółowe dane dotyczące treści, oraz rozliczenia umowy.

Umowy zlecenia i o dzieło wpisane do rejestru można wydrukować (opcja menu 'Działania', 'Wydruk Umowy' - rys. 5). Przed wydrukiem informacje zawarte na formularzu umowy można uzupełnić (rys. 6). Dodatkowo, w przypadku umów zlecenia, oraz agencyjnej, można dokonać eksportu danych zgłoszeniowych (ZUA/ZZA/ZCNA/ZCZA) do programu Płatnik. Służą temu celowi odpowiednie opcje menu 'Działania'. Przy eksporcie danych zgłoszeniowych z rejestru umów, domyślnie proponowane są daty i zasady podlegania/finansowania składek ZUS wprowadzone dla wybranej umowy (nie są one odczytywane z kartoteki zatrudnionego, jak to ma miejsce w przypadku standardowego eksportu - ekran 'Eksport Danych Rozliczeniowych i Zgłoszeniowych').

Miejscowość i data **Warszawa, 06-01-2012**

UMOWA O DZIEŁO NR DZIEŁO/2012/01/0003

Zamawiający **"STANDARD" P.H.-U.**
z siedzibą w **03-133 Warszawa, ul. Nowodworska 22 G**
reprezentowany przez **Jan Kowalski, prezes**
i wykonawca **Kowalski Teodor, Marek**
zamieszkały w
zawierają umowę o treści następującej:

§ 1.
Zamawiający zamawia wykonanie a Wykonawca zobowiązuje się wykonać dzieło polegające na
Wykonanie projektu zagospodarowania działki budowlanej

§ 2.
Termin rozpoczęcia wykonania dzieła strony ustaliły na dzień **10-01-2012**, natomiast termin zakończenia
dzieła ustalony jest na dzień **31-01-2012**

§ 3.
Z tytułu wykonania dzieła Wykonawca otrzyma wynagrodzenie w wysokości: **2000zł**
słownie **dwa tysiące złotych**

Z wynagrodzenia tego Zamawiający dokona stosownych potrąceń, zgodnie z obowiązującymi przepisami o systemie

Strona 1 z 1

Rys. 5 Ekran 'Wydruk Umowy o Dzieło' (systemowy). Analogiczny ekran jest dostępny również dla umów zlecenia.

Edycja Wybranych Pozycji Umowy o Dzieło

Miejscowość i data

Miejscowość:

Data: < - Wstaw Aktualną Datę

Pomoc

OK

Anuluj

Ogólne | Daty, wynagrodzenie i inne warunki

Nr umowy:

Zamawiający:

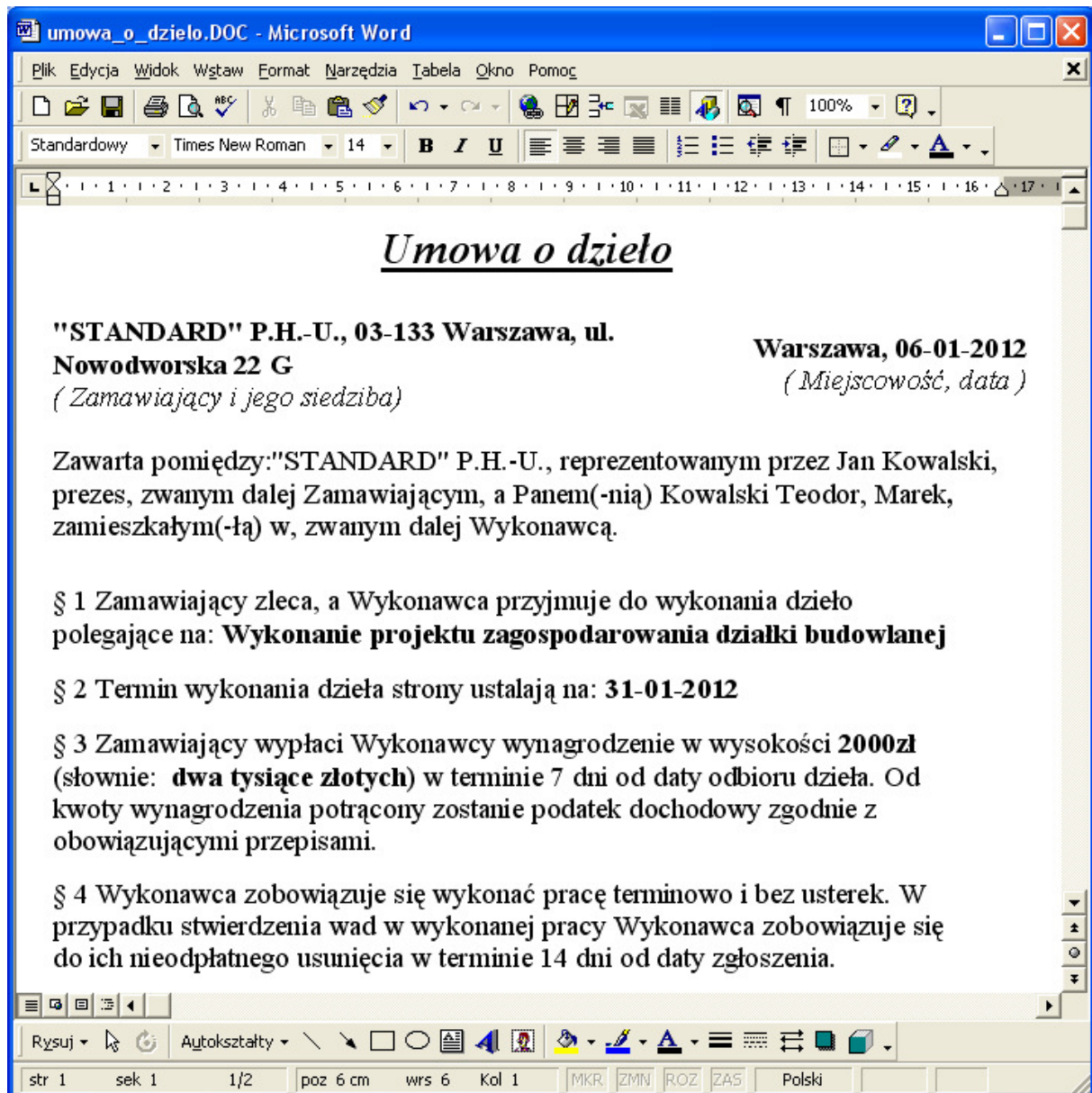
z siedzibą w:

reprezentowany przez:

Adres wykonawcy:

Opis dzieła:

Rys. 6 Edycja wybranych pozycji dokumentu jest zawsze możliwa po wybraniu opcji 'Edytuj' z menu 'Działania'.



Rys. 7 Każdą umowę cywilnoprawną można wydrukować również w MS Word, lub OpenOffice HTML, przykładowe wydruki systemowe są zainstalowane razem z programem, użytkownik może również utworzyć swoje własne. W tym celu należy wybrać opcję menu 'Działania', 'Wydruki', a następnie skopiować wybrany systemowy wydruk do nowej pozycji i dopasować do konkretnych potrzeb.

W przypadku potrzeby wydrukowania umowy na formularzu innym niż domyślnie dostępny w programie, można skorzystać z generatora dokumentów i utworzyć swój własny jeden, lub więcej formularz umowy w MS Word lub OpenOffice HTML - utworzony w ten sposób formularz będzie automatycznie wypełniany danymi z rejestru. Przykładowe wydruki systemowe w formatach MS Word i OpenOffice HTML są dostępne na ekranie wydruku umowy po wybraniu odpowiedniej opcji z listy rozwijanej (opcja 'Wydruk:' w prawym górnym rogu ekranu - rys. 5). W celu utworzenia własnego wydruku, dostępny wydruk systemowy najlepiej jest skopiować nadając mu nową nazwę, a następnie dowolnie zmienić, zgodnie z potrzebami.

Rejestr umów cywilnoprawnych służy tylko do rejestracji, oraz wydruku wypełnionego formularza umowy - **w celu rozliczenia umowy z zatrudnionym, urzędem skarbowym, oraz ZUS, należy umowę dopisać do właściwej listy płac.**

Rozliczenie umowy

W celu rozliczenia umowy należy odczytać ekran list płac i rozliczeń dla wybranego miesiąca **zawierającego przynajmniej 1 dzień pomiędzy datami 'od' i 'do' umowy**, a następnie dopisać nową listę odpowiedniego rodzaju. Standardowe listy płac do rozliczania umów cywilnoprawnych noszą nazwy zgodne z rodzajem umowy, np. 'Umowy zlecenia', czy 'Umowy o dzieło' (rys. 8). Jeżeli umowa została zawarta ze zleceniobiorcą nieaztrudnionym jednocześnie na umowę o pracę, a kwota umowy nie przekracza 200zł, należy wybrać rodzaj umowy zawierający słowo 'ryczałt' w nazwie, np. 'Umowy zlecenia (ryczałt)'. Po dopisaniu nowej listy, można otworzyć jej zawartość - służy do tego celu przycisk 'Zawartość Listy Płac'.

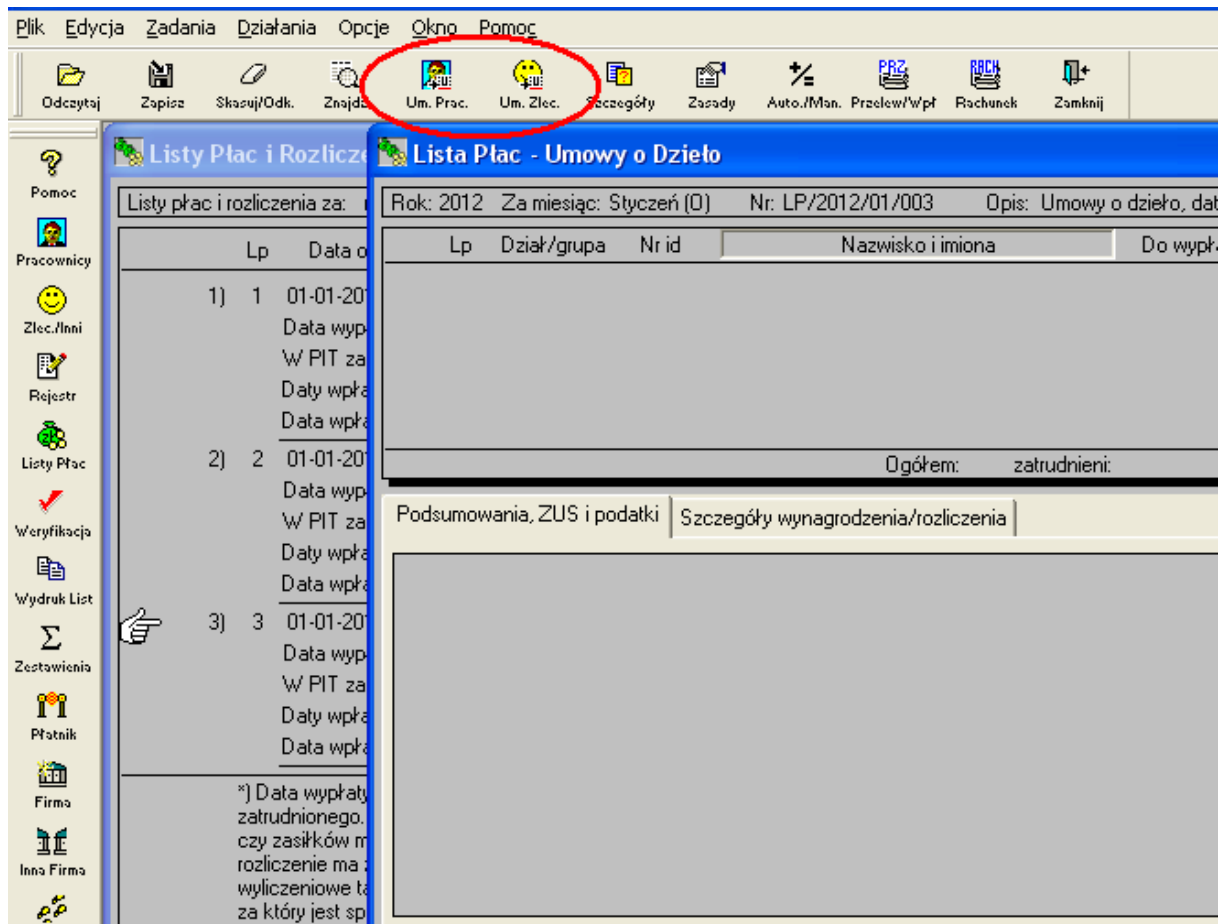
The screenshot shows a window titled "Listy Płac i Rozliczenia" with a search bar for "Listy płac i rozliczenia za: rok: 2012 miesiąc (miesiąc listy): Styczeń (0)". Below is a table with columns: Lp, Data od, Data do, Numer, Rodzaj, Status. Three entries are listed, with the third one selected.

Lp	Data od	Data do	Numer	Rodzaj	Status
1)	01-01-2012	31-01-2012	LP/2012/01/001	Świad.w razie chor./maci.(karta zasił.)	Otwarta <input type="checkbox"/>
2)	01-01-2012	31-01-2012	LP/2012/01/002	Wynagr. zasadnicze i inne skł. mies.	Otwarta <input type="checkbox"/>
3)	01-01-2012	31-01-2012	LP/2012/01/003	Umowy o dzieło	Otwarta <input checked="" type="checkbox"/>

Each entry has a "Zawartość Listy Płac..." button. The selected entry (3) shows details: "Data wypłaty/dokonania*": 31-01-2012, "W PIT za miesiąc: <daty wypł. na rozl. umowy>", "W Płatniku za miesiąc: <daty wypł. na rozl. umowy>", and "W KPIR w m-cu listy: |wyn.brutto: Tak, skł. ZUS: Tak".

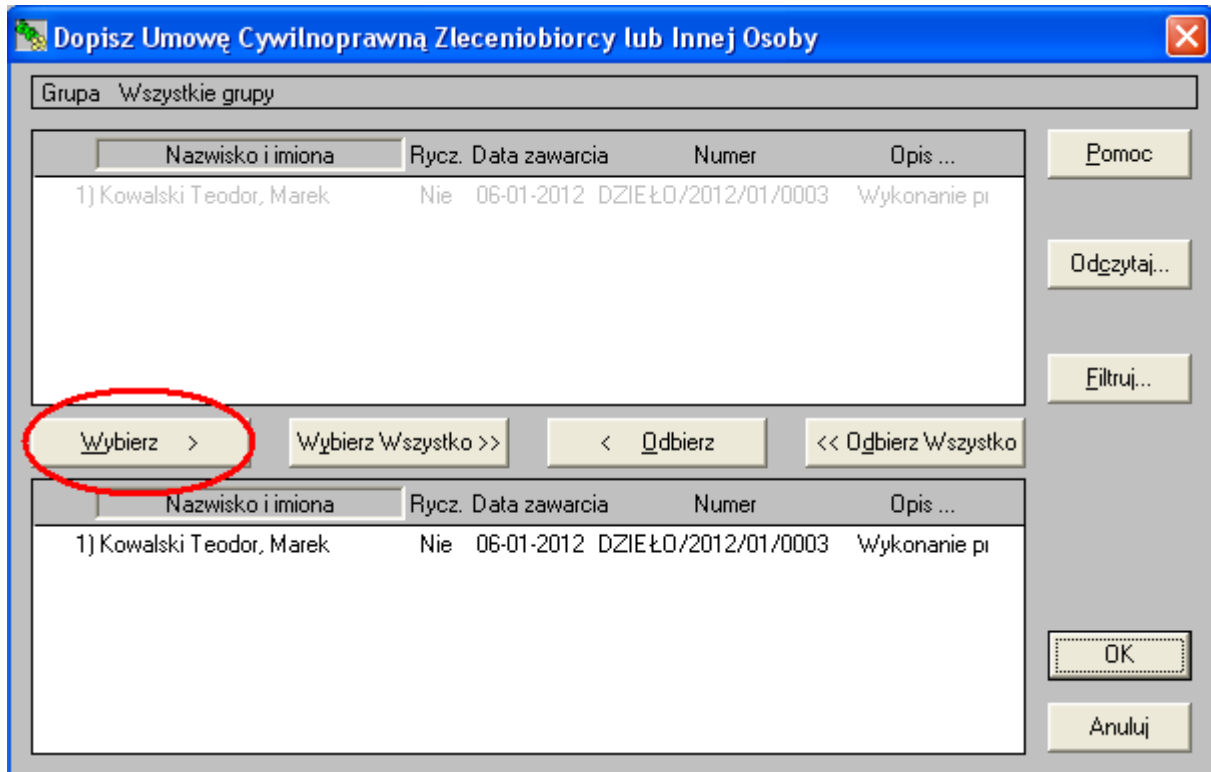
*] Data wypłaty/dokonania oznacza datę dokonania wypłaty lub postawienia wypłaty do dyspozycji zatrudnionego. W przypadku rozliczeń nie związanych z wypłatami (np. rozliczenia kwot zadeklarowanych, czy zasiłków macierzyńskich i wychowawczych z ZUS) data wypłaty wskazuje na miesiąc w którym rozliczenie ma zostać wyeksportowane do programu Płatnik. Dla wszystkich list płac/rozliczeń, parametry wyliczeniowe takie jak np. skala podatkowa, stawki ZUS, itp., są odczytywane wg tej daty (nie wg miesiąca za który jest sporządzana lista lub rozliczenie).

Rys. 8 Dopisanie nowej listy płac, na której będą rozliczane umowy o dzieło..



Rys. 9 Przyciski 'Dopisz Umowę Pracownika/Zleceniobiorcy' na ekranie zawartości listy płac umożliwiają dopisanie i rozliczenie na tej liście wybranych umów z rejestru. Natychmiast po otwarciu nowej listy, zawartość jest pusta. Nad ekranem znajdują się przyciski pozwalające wybrać i dopisać do zawartości listy dowolną umowę z odpowiedniego rejestru umów cywilnoprawnych (rys. 9). Tak jak już wcześniej zaznaczono, aby umowa pojawiła się na liście umów do dopisania, konieczne jest 'przecinanie się' okresu listy i umowy o jeden, lub więcej dzień. Jeżeli umowa na liście została wylistowana w kolorze szarym, nie można jej dopisać do rozliczenia, ponieważ oznacza to jedną z sytuacji:

1. Umowa jest innego rodzaju niż utworzona lista płac (np. w rejestrze jest umowa o dzieło, a dla listy płac wybrano rodzaj 'Umowy zlecenia')
2. Sposób rozliczenia umowy w rejestrze i na liście płac nie są identyczne (np. w rejestrze wprowadzono umowę o dzieło rozliczana zaliczką z kosztami, a dla listy płac wybrano rodzaj 'Umowy o dzieło (ryczałt)')
3. Składnik przypisany danej umowie w rejestrze nie jest dopuszczalny na wybranym rodzaju listy płac - należy sprawdzić kod składnika przypisany umowie w rejestrze
4. Umowa o danym numerze została już rozliczona w innej pozycji na tej samej liście płac (jeżeli w 'Preferencjach Ogólnych' programu została uaktywniona blokada wielokrotnego dopisywania umów o tym samym numerze do tej samej listy płac)



Rys. 10 Wybranie umowy z rejestru umów cywilnoprawnych.

Warto wspomnieć o tym, że w opcji menu 'Działania' na zawartości listy płac jest również dostępna opcja dopisania pracownika, lub zleceniobiorcy bezpośrednio z kartoteki osobowej (nie z rejestru umów cywilnoprawnych). Rozliczając umowę w taki sposób należy, po kliknięciu na przycisk '...' przy kwocie do wypłaty, wprowadzić szczegóły dotyczące rozliczenia (numer umowy, rachunku, kwota brutto, koszty, itd.). Nie jest to opcja polecana w normalnej pracy, ale są sytuacje, w których może być przydatna.

Zawartość listy płac z rozliczeniem umowy wygląda bardzo podobnie jak zawartość innych list płac - są szczegółowo zaprezentowane rozliczenia z ZUS i urzędem skarbowym, do samej listy można dopisywać potrącenia, uwagi (rys. 11).

Bardzo ważna jest lokalizacja daty wypłaty - w odróżnieniu od innych list płac, gdzie data wypłaty dla całej listy płac jest jedna i znajduje się w nagłówku listy płac, **na liście płac z umowami cywilnoprawnymi każda pozycja może mieć swoją własną datę wypłaty**. Nie jest to być może najszybsze rozwiązanie, ale służy wygodzie tych użytkowników, którzy rozliczając kolejne umowy cywilnoprawne w różnych dniach miesiąca chcą wszystkie rozliczenia trzymać na jednej liście. Daty wypłaty poszczególnych pozycji muszą zawierać się w miesiącu daty wypłaty z nagłówka listy. W przeciwnym przypadku wyświetlane jest ostrzeżenie. W przypadku umów zapisanych w rejestrze bez wskazania daty wypłaty, data ta jest przepisywana z nagłówka na rozliczenie w czasie dopisywania umowy do rozliczenia.

Lista Płac - Umowy o Dzieło								
Rok: 2012		Za miesiąc: Styczeń (0)		Nr: LP/2012/01/003		Opis: Umowy o dzieło, data wypłaty '31-01-2012'		
Lp	Dział/grupa	Nr id	Nazwisko i imiona	Do wypłaty	Forma wypłaty			
1)	Z2	31	Kowalski Teodor, Marek	1 455,48	Przelew bankowy	...		
Ogółem:				zatrudnieni:	1 455,48	urząd sk.:	115,00	
Podsumowania, ZUS i podatki			Szczegóły wynagrodzenia/rozliczenia					
Wynagrodzenie:			składniki: 2 000,00		Kod tytułu ub.: 0411 0 0		Eksp. rozl. do PP: Tak	
			potrącenia: 0,00		Numer umowy: DZIE Ł.O./2012/01/0003		Data wypłaty: 31-01-2012	
Składki ZUS i zaliczka należna(pobrana) na podatek doch. zostały wyliczone automatycznie								
ZUS:	Emer. (19,52)	Rent. (6,00)	Chor. (2,45)	Wyp. (1,67)	Zdro. (9.)	FP (2,45)	FGŚP (0,10)	FEP (1,50)
Podstawa:	2 000,00		2 000,00	2 000,00	1 725,80	2 000,00	2 000,00	0,00
Ubezpieczony:	195,20	30,00	49,00	0,00	155,32	0,00	0,00	
Pracodawca:	195,20	90,00	0,00	33,40	0,00	49,00	2,00	0,00
Budżet:	0,00	0,00			0,00			
PFRON:	0,00	0,00	0,00	0,00				
Podatek:	przychód op.: 2 000,00		koszty: 345,16		odl. ub. społ.: 274,20		podstawa op.: 1 381,00	
	st.[%]: 18,00		kw.w.: 0,00		z.nalicz.: 248,58		o.u.zd.: 133,75	
			z.należna: 115,00		zal.pobrana: 115,00			
Uwagi:								

Rys. 11 Po wybraniu umowy, rozliczenie zostaje dopisane do listy płac.

Po utworzeniu listy płac z rozliczeniem umowy, można wydrukować rachunek (rys. 12). W przypadku umów trwających dłużej niż miesiąc i rozliczanych więcej niż jednokrotnie, numer rachunku będzie zawierać kolejny numer w sekwencji.

W przypadku takiej konieczności, rachunek można, w ograniczonym zakresie, zmienić, wykorzystując opcję menu 'Działania', 'Edytuj Wybrane Pozycje Dokumentu' (rys. 13).

Rozliczenia umów cywilnoprawnych można wydrukować, podobnie jak każdą inną listę płac, w jednym z dostępnych formatów (opcja 'Wydruk Listy Płac' - rys. 14), jak również wyeksportować przelewy do wybranego systemu Home Banking (rys. 15).

Wydruk Rachunków do Umów Cywilnoprawnych

Miejscowość i data **Warszawa, 31-01-2012**

RACHUNEK

Dla **"STANDARD" P.H.-U.**
z siedzibą w **03-133 Trzebinia, ul. Nowodworska 22 G**
za wykonanie w czasie od **10-01-2012** do **31-01-2012**
prac zgodnie z dwustronnie zawartą umową nr **DZIEŁO/2012/01/0003**
Stwierdzam, że praca została wykonana według warunków umowy dwustronnie zawartej.

(podpis)

Wynagrodzenie brutto:	2 000,00	
Składki na ub. społeczne:	274,20	
Koszt uzyskania przychodu:	345,16	(20,00 % wynagrodzenia po odliczeniu składek na ubezpieczenia: emerytalne, rentowe i chorobowe)
Odliczone składki na ub. społeczne:	274,20	
Podstawa opodatkowania:	1 381,00	
Naliczona zaliczka na pod. doch.:	248,58	stawka zaliczki: 18,00 %
Pobrana składka na ub. zdrowotne:	155,32	
Odliczona składka na ub. zdrowotne:	133,75	
Należna zaliczka na pod. doch.:	115,00	
Potrącenia:	0,00	
Kwota do wypłaty:	1 455,48	
Słownie:	jeden tysiąc czterysta pięćdziesiąt pięć zł czterdzieści osiem gr	

Data wypłaty: **31-01-2012**
Forma wypłaty: **Przelew bankowy**

Strona 1 z 1

Rys. 12 Po dopisaniu rozliczenia umowy do listy płac, można wydrukować rachunek.

Edycja Wybranych Pozycji Rachunku do Umowy

Miejscowość i data

Miejscowość:

Data: <- Wstaw Aktualną Datę

Pomoc
OK
Anuluj

Ogólne

Rodzaj umowy: Numer:

Zamawiający:

z siedzibą w:

W czasie od: do: Data wypłaty:

Stwierdzenie:

Potwierdzenie odbioru kwoty do wypłaty:

Uwagi dodatkowe:

Rys. 13 Zawartość rachunku do umowy cywilnoprawnej można zmieniać w ograniczonym zakresie, po wybraniu przycisku 'Edytuj' nad ekranem wydruku rachunku.

Przy rejestracji takich umów w rejestrze należy pamiętać o wybraniu prawidłowego sposobu rozliczenia 'ryczałt (bez kosztów)', oraz o wyborze prawidłowego kodu składnika wynagrodzenia (zdefiniowanego domyślnie w programie z nazwą zaczynającą się od słowa 'Ryczałt' - rys. 16).

Rejestr Umów Cywilnoprawnych

Rejestr: Umowy o dzieło Zawarte od: Wszystkie
 Grupa: Grupa - Warszawa Nr id - nazwisko i imiona: 31 - Kowalski Teodor, Marek

Lp. w roku	Data zawarcia	Numer umowy	Data od	Data do	Data wypłaty
1) 2	01-12-2011	DZIEŁO/2012/01/0002	05-12-2011	24-12-2011	<input type="checkbox"/>
	Brutto:	Kwota: 1 500,00	Do wypłaty na koniec umowy (wg daty wypłaty)		
2) 3	06-01-2012	DZIEŁO/2012/01/0003	10-01-2012	31-01-2012	<input type="checkbox"/>
	Brutto:	Kwota: 2 000,00	Do wypłaty na koniec umowy (wg daty wypłaty)		
3)	07-03-2012		10-03-2012	10-03-2012	<input checked="" type="checkbox"/>
	Brutto:	Kwota: 200,00	Do wypłaty na koniec umowy (wg daty wypłaty)		
Razem kwoty:		3 700,00			

Opis wynagrodzenia: kwota: 200zł Przepisz Opis Umowy...
 słownie: dwieście złotych

Opis pracy: Pomoc przy prezentacji projektu

Postanowienia dodatkowe:

Kod tytułu ubezpieczenia: 0411 Kod składnika: 50 - Ryczałt - um. o dzieło Zmien Kod Składnika...
 Zasady podl. i fin. skł. ZUS: Zleceniobiorca wyk. pr. w "siedzibie" lub miejscu prowadz. dział. zleceniobiorcy Zmien Zasady...

sposób rozliczenia umowy: zaliczka (z kosztami) ryczałt (bez kosztów)

Rys. 16 Przykładowa umowa o dzieło rozliczana ryczałtem w rejestrze.

Umowy cywilnoprawne rozliczane ryczałtem są rejestrowane na specjalnych rodzajach list płac ze słowem '(ryczałt)' w nazwie, np. 'Umowy o dzieło (ryczałt)' (rys. 17). Po zarejestrowaniu rozliczenia, dla takiej umowy można wydrukować rachunek, listę płac, jak również wyeksportować przelew do systemu Home Banking.

Umowy cywilnoprawne rozliczane ryczałtem nie są pokazywane na deklaracjach rocznych dotyczących zatrudnionego (np. PIT-11), a jedynie na deklaracji rocznej PIT-8AR dotyczącej płatnika. W celu rozliczenia podatku dochodowego należnego z tytułu wyliczonej zaliczki, należy raz w miesiącu odczytać odpowiedni wydruk miesięcznej deklaracji podatkowej (dawniej PIT-8A).

Listy płac i rozliczenia za: rok: 2012 miesiąc (miesiąc listy): Marzec (0)

Lp	Data od	Data do	Numer	Rodzaj	Status
1)	01-03-2012	31-03-2012	LP/2012/03/005	Wynagr. zasadnicze i inne skł. mies.	Otwarta <input type="checkbox"/>
Data wypłaty/dokonania*): 10-04-2012 Uwagi: W PIT za miesiąc: 04 / 2012 W Płatniku za miesiąc: 04 / 2012 Data wpłaty skł.ZUS: ub.spok.: ubezp. zdrowotne: FP/FGSP: Data wpłaty zaliczki do urz.sk.: W KPIR w m-cu listy: wyn.brutto: Tak, skł. ZUS: Tak					
2)	01-03-2012	31-03-2012		Umowy o dzieło (ryczałt)	Otwarta <input checked="" type="checkbox"/>
Data wypłaty/dokonania*): 10-04-2012 Uwagi: W PIT za miesiąc: <daty wypł. na rozl. umowy> W Płatniku za miesiąc: <daty wypł. na rozl. umowy> Data wpłaty skł.ZUS: ub.spok.: ubezp. zdrowotne: FP/FGSP: Data wpłaty zaliczki do urz.sk.: W KPIR w m-cu listy: wyn.brutto: Tak, skł. ZUS: Tak					

*] Data wypłaty/dokonania oznacza datę dokonania wypłaty lub postawienia wypłaty do dyspozycji zatrudnionego. W przypadku rozliczeń nie związanych z wypłatami (np. rozliczenia kwot zadeklarowanych, czy zasiłków macierzyńskich i wychowawczych z ZUS) data wypłaty wskazuje na miesiąc w którym rozliczenie ma zostać wyeksportowane do programu Płatnik. Dla wszystkich list płac/rozliczeń, parametry wyliczeniowe takie jak np. skala podatkowa, stawki ZUS, itp., są odczytywane wg tej daty (nie wg miesiąca za który jest sporządzana lista lub rozliczenie).

Rys. 17 Do rozliczania umów cywilnoprawnych ryczałtem, wykorzystywane są zdefiniowane w programie listy płac ze słowem '(ryczałt)' w nazwie.

Definiowanie dodatkowych kwot dla umowy

Typowo umowy cywilnoprawne są rozliczane kwotowo (brutto, lub netto), jednak w szczególnych przypadkach, wygodnie jest kwotę umowy zdefiniować formułą (po uprzednim zdefiniowaniu odpowiednich zmiennych, np. rozliczenia godzinowe typu 'Stawka godzinowa' x 'Ilość przepracowanych godzin'). W najbardziej zaawansowanych przypadkach kwotę umowy można zdefiniować jako sumę wielu formuł/kwot - służy temu celowi dostępnej w rejestrze umów cywilnoprawnych opcja menu 'Działania', 'Dopisz Dodatkową Kwotę Umowy'. W ten sposób można np. definiować umowy rozliczane akordem.

Rejestr Umów Cywilnoprawnych

Rejestr: Umowy o dzieło Zawarte od: Wszystkie
 Grupa: Grupa - Warszawa Nr id - nazwisko i imiona: 31 - Kowalski Teodor, Marek

Lp. w roku	Data zawarcia	Numer umowy	Data od	Data do	Data wypłaty	
1)	2	01-12-2011	DZIEŁO/2012/01/0002	05-12-2011	24-12-2011	<input type="checkbox"/>
		Brutto:	Kwota:	1 500,00	Do wypłaty na koniec umowy (wg daty wypłaty)	
2)	3	06-01-2012	DZIEŁO/2012/01/0003	10-01-2012	31-01-2012	<input type="checkbox"/>
		Brutto:	Kwota:	2 000,00	Do wypłaty na koniec umowy (wg daty wypłaty)	
3)		dodatkowa kwota lub formuła do umowy nr 'DZIEŁO/2012/01/0003':				<input checked="" type="checkbox"/>
		plus	Kwota:	<input type="text"/>	<input type="text"/>	<input type="text"/>
			Razem kwoty:	3 500,00		

**dodatkowa kwota lub formuła do umowy
numer 'DZIEŁO/2012/01/0003'**

Rys. 18 Kwota umowy może być wyliczana jako suma wielu formuł i kwot - służy temu celowi opcja menu 'Działania', 'Dopisz Dodatkową Kwotę Umowy'.